

МИР на карте

ГЕОГРАФИЧЕСКИЕ КАРТЫ
В ИСТОРИИ МИРОВОЙ КУЛЬТУРЫ



МАРЬЁ Т. НУРМИНЕН

МАРЬЁ Т. НУРМИНЕН

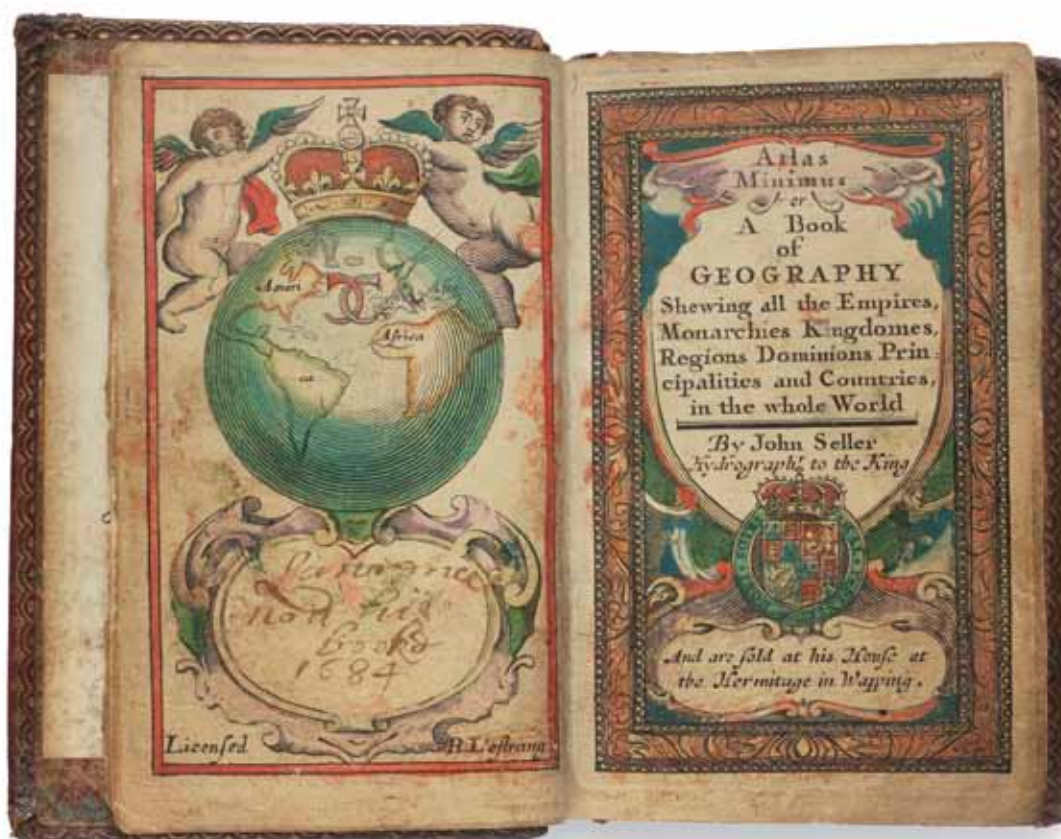
МИР на карте

ГЕОГРАФИЧЕСКИЕ КАРТЫ
В ИСТОРИИ МИРОВОЙ КУЛЬТУРЫ

ФОНД ДЖОНА НУРМИНЕНА



Paulsen
Москва 2017



Коллекция карт мира Юхи Нурминена. хельсинки

ВСТУПИТЕЛЬНОЕ СЛОВО ГЛАВНОГО РЕДАКТОРА И БЛАГОДАРНОСТИ

Старинные географические карты – это окно в историю. Впервые эта мысль была высказана в XVI веке фламандским картографом, издателем и коллекционером Абрахамом Ортелием (*Abraham Ortelius*). Таким образом, идея о том, что географическая карта может содержать интересную культурно-историческую информацию о времени, когда она была составлена, не является абсолютно новой, но при этом она представляется все более актуальной.

Мечта издать научно-популярную книгу о европейской карте мира в истории культуры родилась у меня много лет назад. Почти полвека я собирал первые старопечатные карты мира. Много карт из моей коллекции было использовано в качестве иллюстративного материала в предыдущих изданиях фонда Джона Нурминена.

Около пяти лет назад, в 2010 году, мы с супругой Марьё Т. Нурминен, писательницей научно-популярного жанра, приступили к более детальному обсуждению реализации проекта книги об европейских картах мира. Было решено, что Марьё, как опытный историк науки, проведет исследовательскую работу, напишет основной текст книги и подготовит комментарии к иллюстративному материалу. Нами была совместно разработана структура книги, выбраны карты и репродукции. Также мы стремились использовать как можно большее количество карт из собственной коллекции, каталог которой был наконец составлен в 2013 году (*Juha Nurminen. Collection of World Maps*).

«Мир на карте» является, на мой взгляд, самой обширной научно-популярной книгой по истории карт мира, которая когда-либо была опубликована в Финляндии для широкой читательской аудитории. Основоположник истории картографии, уроженец Финляндии, исследователь и путешественник А. Э. Норденшёльд выпустил в конце 1800-х годов в Стокгольме свои знаменитые атласы «Факсимиле-Атлас» (*Facsimile Atlas*) и «Перипл» (*Periplus*), ставшие классическими трудами в истории картографии, но так и никогда не переведенные на финский язык. Норденшёльд был для меня ярким примером не только коллекционера и исследователя старинных карт, но и ученого-путешественника. Его бесценная коллекция карт в Национальной библиотеке выдвинула крохотную Финляндию в передовые страны с точки зрения изучения истории картографии. Коллекция Норденшёльда сыграла важную роль в процессе создания этой книги.

Как главный редактор предыдущих крупных издательских проектов фонда Джона Нурминена, хочу подчеркнуть, что публикуемые нами книги не только авторитетные академические издания, но и увлекательные научно-популярные произведения, помогающие оживлять историю. Кроме того, наши книги очень красивы. Первые карты мира сами по себе визуально воспринимаются как великолепные произведения искусства, поэтому мы хотели уделить особое внимание качеству издания в целом, воспроизведения репродукций, под-

черкнуть художественность карт и другого иллюстративного материала, в котором старались использовать исторические изображения, строго соответствующие каждому периоду времени.

Фонд Джона Нурминена, помимо охраны морей, поставил перед собой задачу беречь, сохранять и экспонировать морское культурное наследие. Это находит отражение в выбранной нами издательской линии, центральное место в которой занимают история мореходства и карты. Тема данной книги – карты мира – отлично вписывается в эту линию; история мореходства играет очень важную роль в истории европейской карты мира.

В фолианте «Географические карты в истории мировой культуры» рассматриваются ранние этапы истории европейской картографии, приблизительно с 600-х до 1600-х годов, то есть того периода, когда европейцы открывали мир и впервые наносили его на карты. Карты мира, представленные в книге, показывают, как в рамках указанного времени формировались представления европейцев о географии, как эти взгляды постепенно эволюционировали до того изображения на карте, которое мы теперь считаем эталонным. В эпилоге книги я кратко рассматриваю, что произошло в истории картографии после XVII века, то есть как эпоха Просвещения XVIII века и период колониализма XIX века, экспедиции, наука и техника отразились на картах мира.

Хочу выразить сердечную благодарность автору книги Марье Т. Нурминен, которая с энтузиазмом взялась за изучение истории ранних карт мира и посвятила исследованию этой темы около пяти лет. Вместе нам почтатливо познакомиться с оригинальными книжными первоисточниками и редкими средневековыми рукописями, представленными в картографических и морских музеях, библиотеках и архивах по всей Европе, в частности, в Нидерландах, Бельгии, Германии, Австрии, Франции, Англии, Италии, Испании, Швеции и России. Мы выражаем всем сотрудникам этих учреждений нашу глубочайшую признательность за дружелюбный прием и высоко-профессиональную помощь.

Являясь главным редактором фолиантов *Mare Balticum*, *Ultima Thule* и *Meritie*, ранее опубликованных фондом Джона Нурминена, я имел возможность в течение нескольких десятилетий устанавливать прочные личные связи со многими европейскими организациями, специализирующимися на сохранении исторической памяти. В Европе наиболее крупные и значимые коллекции старинных карт находятся в Британской библиотеке в Лондоне, Национальной библиотеке Франции в Париже и Ватиканской Апостольской библиотеке, которые мы неоднократно посещали и где знакомились с размещенными в них национальными сокровищами. Автор книги и я хотим выразить особую благодарность заведующему отделом картографии Британской библиотеки Питеру Барберу, заведующему отделом картографии Национальной библиотеки Франции Жану-Иву Саразену, доктору Барбаре Ятта из Ватиканской Апостольской библиотеки, куратору Мартейну Стормсу из библиотеки Лейденского

университета, заведующей отделом картографии национальной библиотеки Испании Кармен Гарсии Калатаюд и главе Генерального архива Индий в Севилье Мануэлю Равине Мартину.

Такой огромный проект научно-популярной книги мог осуществиться только при тесном сотрудничестве и обмене идеями со многими специалистами в области картографии. Мы искренне благодарны членам экспертной группы по данной книге Питеру Барберу, Эвелин Эдсон, Гюнтеру Шильдеру и Тони Кэмпбеллу. Каждый из них любезно уделил нам свое драгоценное время и поделился знаниями, чтобы мы смогли успешно осуществить проект. Питер Барбер прочитал и дал комментарии ко всем пяти главам книги. Его советы и искренняя поддержка были исключительно важными для нас на протяжении всех лет работы над книгой. Заслуженный профессор Эвелин Эдсон (Колледж Пьемонт-Виргиния) сделала комментарии к двум первым главам книги, посвященным картам эпохи средних веков, и высказала ряд ценных предложений. Замечания заслуженного профессора университета Амстердама Гюнтера Шильдера очень помогли в работе над пятой главой, которая посвящена непосредственно Золотому Веку развития картографии в Нидерландах. Историк картографии Тони Кэмпбелл (*Imago Mundi Ltd*) оказал неоценимую помощь в исследовании увлекательного раздела истории картографии, являющегося областью его специализации, – средневековых морских навигационных карт.

Кроме того, многие другие картографы любезно предложили помощь в реализации данного проекта, отправив нам свои исследования. Мы хотим особо поблагодарить исследователя Чета Ван Дузера (Библиотека Джона Картера Брауна), Стеллу Хризоху (Университет Лондона), Ханса Кока (Международное общество коллекционеров карт) и профессора астрономии Тапио Маркканена (Университет Хельсинки).

Огромные книжные проекты предполагают максимально большой объем сотрудничества. Мы с супругой выражаем сердечную благодарность редакции данного издания. Мария Грэнрос, ответственная за издания Фонда и секретарь редакции, контролировала и отвечала за все организационные вопросы и печать книги. Редактор издательства Илкка Карттунен осуществлял редакторскую работу и помогал в составлении многих текстов к иллюстративному материалу. Мы благодарим Оуена Ф. Уайтсмана за профессиональный перевод текста на английский язык и выражаем благодарность Дональду С. Джонсону за отличную редакционную работу. Мы сердечно признательны художнику-графику Олави Ханкимо. Он сумел создать поразительно красивый макет книги, который гармонирует с ее текстами.

Писательница-документалист Марье Т. Нурминен выражает благодарность Финской ассоциации авторов документальной прозы *Suomen tietokirjailijatry* за грант, предоставленный для написания книги.

Юха Нурминен

Председатель Правления фонда Джона Нурминена,
Морской советник



*Hic appulit Lusitanorum
navis, cui nomen fuit
S. Paulo*

ВВЕДЕНИЕ

Карты как отражение картины мира

ТЫСЯЧА ЛЕТ ЕВРОПЕЙСКОЙ КАРТЕ МИРА

Эта книжица повествует о том, как два прославленнейших владыки, король Фердинанд Кастильский, и король Мануэл Португальский, исследовали безбрежные морские просторы и открыли много островов, и Новый Свет, и дотоле неведомые племена голых людей... Но как понять то, что ты видишь на глобусе и в описаниях всего мира, ты узнаешь, когда прочтешь.¹

Пояснительные трактаты к глобусам и картам мира в XVI веке часто начинались подобными словами. Составитель трактата отмечал, что путешествовать в дальние страны куда приятнее и безопаснее сидя дома с картой, чем стоя на раскачивающейся палубе корабля, отданного во власть непредсказуемой стихии. Карты мира манят в дорогу, однако рассматривая их, сначала мы ищем родной край. Мы хотим увидеть, где пролегают границы известного нам мира, чтобы понять, как чужие и неведомые страны располагаются по отношению к нему. Во всех культурах, пытавшихся отобразить мир на карте, свои собственные пространства располагались в центре, а по краям размещались чужие, неизведанные земли. Так составляли не только древние вавилонские, китайские, арабские и индийские карты, но и европейские.² Однако в те далекие времена на карте мира изображали и многое другое, не относящиеся к географии. Представления о том, что должно быть включено в карту мира, менялись от эпохи к эпохе и от одной культуры к другой.

Знакомство с историческими картами позволяет нам отправиться в увлекательное путешествие во времени к истокам нашей культуры. Книга «Мир на карте» при-

звана ответить на следующие вопросы. Что первые карты рассказывают нам о нас самих? Что карты сообщают нам о нашей истории, культуре, взглядах и идеях? Каким образом карты отражают наши представления о мире как единой системе? Как на картах отображаются наши знания о других культурах и народах? Как европейский человек периода Средних веков, эпохи Возрождения и барокко изображал мир на карте? Как за тысячу лет изменились карты? С какой целью создавались карты, кто и как это делал?

Представление о Европе как едином географическом пространстве возникло намного раньше, чем идея об общеевропейской идентичности, объединяющей всех жителей континента. Исторические карты, открывая окно во времени, позволяют заглянуть в историю формирования европейской идентичности, этот многоэтапный процесс, в котором географические и идеологические границы как в Европе, так и во всем известном мире неоднократно перекраивались.

Эта книга родилась из желания понять через старинные европейские карты ту картину мира, которая формировалась благодаря им на протяжении тысячи лет, с VII века до конца XVII века. Самые ранние известные карты были созданы в Европе еще в эпоху античности, однако самые древние карты, сохранившиеся до наших дней, относятся к VII веку – это так называемые карты Т-О.

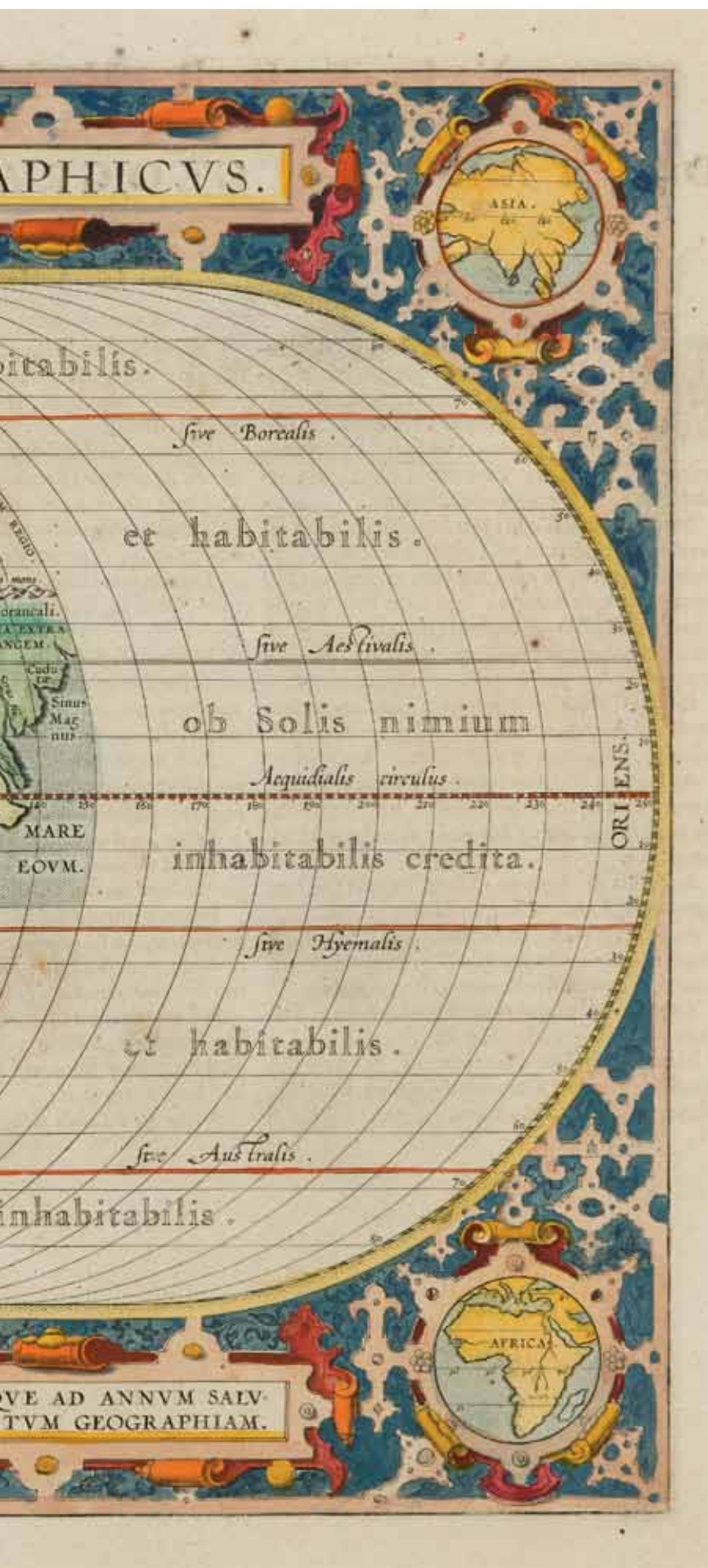
По картам, представленным в нашей книге, можно увидеть, как в разные столетия изменялись и уточнялись географические представления европейцев о мире. В XVIII веке практически все контуры материков, кроме очертаний Антарктиды, были обозначены на карте. Карта мира приобрела законченный вид, несмотря на то, что многие труднодоступные внутренние территории предстояло еще исследовать. Помимо географической информации, карты содержат многое другое. Они увлекательно рассказывают о системе ценностей и взглядах своей эпохи, отражают достижения науки и искусства,

Глобус XVII века, Нидерланды

Глобусы стали распространяться в XVII веке. На фото глобус, который изготовил в 1648 году известный нидерландский картограф Иоханнес Янсониус. В настоящее время глобус хранится в замке города Турку.

МУЗЕЙНЫЙ ЦЕНТР ТУРКУ, ФИНЛЯНДИЯ





Христианская Т-О карта: три части земли и важнейшие водоемы

Христианские карты из ранне-средневековых рукописей представляли собой простые диаграммы, так называемые Т-О карты. Основываясь на античных представлениях и Священном писании, известный мир делился на три части: Европу, Азию и Африку. Границами частей света служат крупные водные преграды. На карте эти водные преграды в совокупности образуют букву «Т». Средиземное море отделяет Европу от Африки на юге; на востоке река Танаис (современный Дон) отделяет ее от Азии. Нил служит границей между Африкой и Азией. Было также известно, что на западе Европа простирается до Атлантического океана, но о северных регионах континента никакой информации не было. Буква «О» соответствует всеобъемлющему морю-океану, окружающему мир со всех сторон. На рисунке изображена первая в мире печатная Т-О карта 1472 года.

ТЕХАСКИЙ УНИВЕРСИТЕТ, АРЛИНГТОН

Античный мир на карте эпохи Возрождения

Знаменитого фламандского картографа Абрахама Ортелиа интересовали новая географическая информация, античный мир и цивилизация. Карта мира Ортелиа 1590 года показывает ограниченность географических познаний древних греков и римлян: они знали менее четверти всего мира. На краях карты указаны все известные части света согласно последним географическим данным XVI века: Европа, Азия, Африка и Америка.

КОЛЛЕКЦИЯ КАРТ МИРА ЮХИ НУРМИНЕНА, ХЕЛЬСИНКИ

успехи в торговле и судоходстве, демонстрируют уровень развития ремесел, а также показывают направления государственной политики и дипломатии, пропаганды и религии. Хотя книга «Мир на карте» посвящена прежде всего истории европейской карты мира, в ней представлены некоторые арабские карты XII века и османские карты XVI века, известные европейцам.

В исторических картах имеется много деталей, которые мы, современные люди, легко упускаем из виду. Хотя в старинных работах, которые можно встретить в книгах и музеях мира, мы с готовностью видим произведения искусства, их первоначальное культурное наполнение остается подчас за пределами нашего вос-



Небесный диск эпохи бронзового века

Считается, что древний предмет, обнаруженный в немецкой деревне Небра, отражает космологические и астрологические представления людей эпохи бронзового века. По мнению ученых, бронзовый диск, инкрустированный золотом, описывает фазы Луны и звездное скопления Плеяды в северном полушарии. Еще в античные времена, по Плеядам земледельцы определяли время посева и сбора урожая. Круглая золотая вставка, скорее всего, обозначает полную луну, которая в конце октября видна на ночном небе над Неброй при созвездии Плеяд.

ГОСУДАРСТВЕННОЕ УПРАВЛЕНИЕ ПО ОХРАНЕ И АРХЕОЛОГИИ
ФЕДЕРАЛЬНОЙ ЗЕМЛИ САКСОНИЯ-АНХАЛЬТ, ГЕРМАНИЯ

Средневековое «астрологическое колесо»

Знаменитая средневековая карта мира, так называемый «Каталанский атлас» 1375 года, содержит помимо географической информации, астрономические сведения в виде круглой космографической диаграммы. Она включает, в частности, порядок небесных светил согласно космографическим учениям античных ученых, фазы Луны, лунный календарь и зодиакальный круг, то есть созвездия (знаки Зодиака). Считалось, что положение Луны, Солнца и планет по отношению к созвездиям имеет большое значение. Раньше верили в то, что небесные тела оказывают существенное влияние на здоровье человека и его благополучие. Четыре символа в углах «астрологического колеса» обозначают четыре времени года.

НАЦИОНАЛЬНАЯ БИБЛИОТЕКА ФРАНЦИИ

приятия. Мы более не в состоянии прочитать и истолковать визуальный язык их культурных символов.

Изучение исторических карт напоминает захватывающую работу детектива. Ряд знаков, символов и значений, использовавшихся в разных картах, со временем стали непонятными. Люди, которые когда-то создали эти шедевры, навсегда покинули наш мир. Однако мы можем беседовать с ними с помощью документов, то есть карт, оставшихся после них. Сквозь толщу веков доносится их тихий «шепот», который часто бывает неразборчивым и таинственным, так как выражен аллегориями.

Тексты и изображения помогут мне сформировать у читателя целостное понимание всех ключевых исторических институтов, процессов и инноваций, повлиявших на европейские карты мира на протяжении тысячи лет.

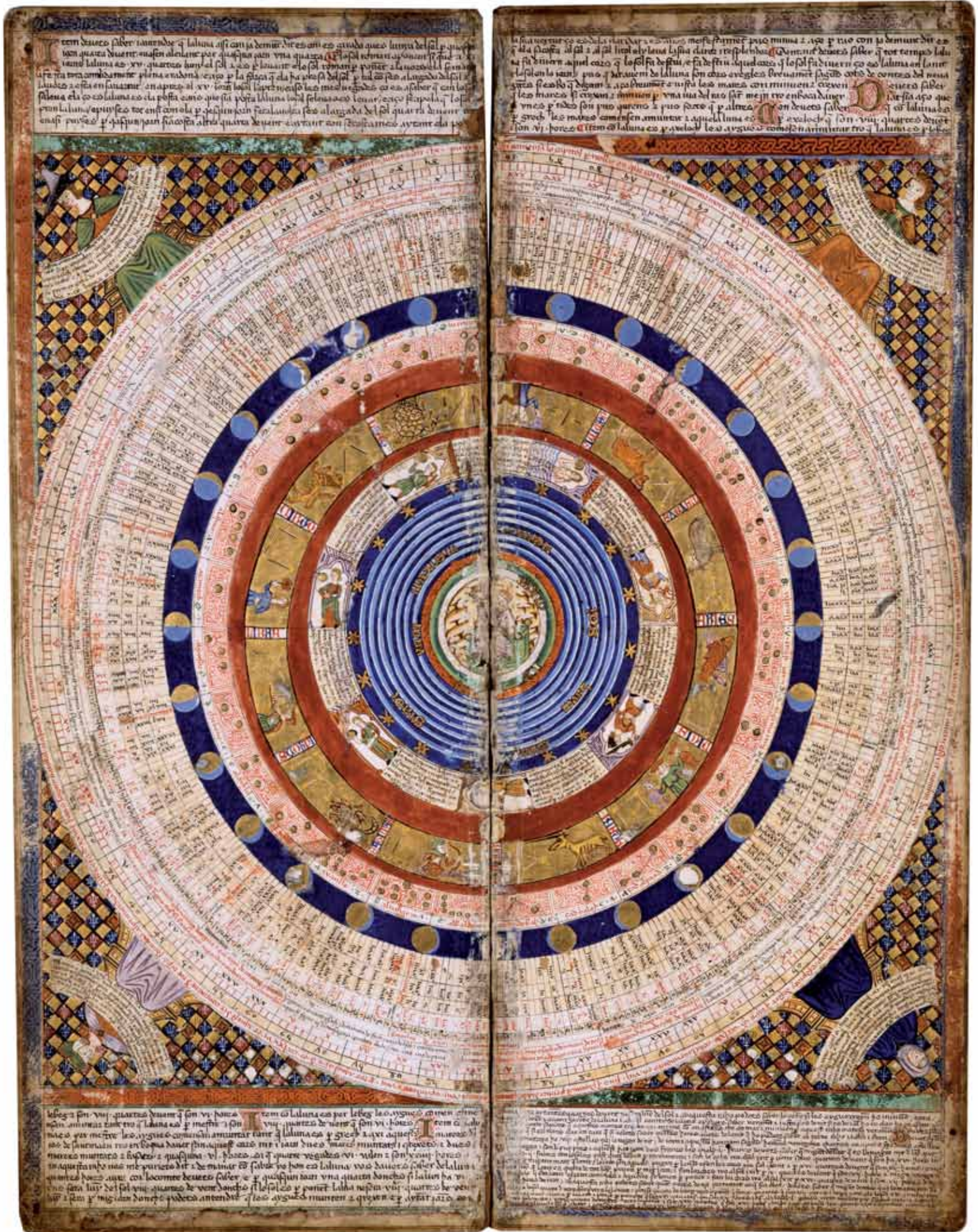
* * *

Что такое географическая карта? Карты всегда помогали людям воспринимать, анализировать и представлять нашу трехмерную реальность, заменяя ее двухмерной моделью в виде Образа Земли, *imago mundi*. Как заметил историк Ричард В. Унгер: «Карты всегда представляют сложный мир упрощенным... Они всегда являют собой искажение физического мира, потому что невозможно точно воссоздать географическую реальность».³

Многие исторические карты, например, средневековые христианские *mappe mundi*, или вселенские карты, не имеют ничего общего с современными картами мира. Бессмысленно трактовать завораживающие наше воображение старинные карты с точки зрения

современных требований. Средневековым картографам – просвещенным монахам – нынешние стандарты и определения были неведомы, да и не нужны. В их христианском миропонимании карты вовсе не предназначались для точного географического описания. Средневековые карты служили своего рода космографическими иллюстрациями и духовными путеводителями, помогавшим верующим понять Богом сотворенный и людьми заселенный мир как целостность в свете учения Библии и традиций античности. Кроме того, на картах можно было увидеть, в какой части света находятся важнейшие города, такие как Иерусалим и Рим. Карты знакомили с историей христианства и местом человека во Вселенной, которой правит Бог.⁴

Согласно знаменитому определению, которое в 1987 году сформулировали двое из наиболее авторитетных современных историков картографии Дж. Брайан Харли и Дэвид Вудворд, «карты суть графические изображения, способствующие пространственному пониманию предметов, идей, условий, процессов или событий в человеческом мире»⁵. За последние двадцать пять лет эта формулировка получила широкое признание в научных кругах. В данном исследовании мы будем изучать старинные карты в первую очередь как документы своей эпохи и культуры. Основным источником моего исследования стал фундаментальный многотомный труд «История картографии» под редакцией Дж. Б. Харли и Д. Вудворда. К 2015 году было издано четыре тома, содержащих тысячи страниц, насыщенных интересным картографическим материалом.



* * *

Широкую поддержку среди историков картографии и антропологов в наши дни получила идея о том, что составление карт представляет собой универсальную человеческую деятельность.⁶ Прежде чем визуализировать мир, то есть представить его как картину, люди научились определять стороны горизонта, выявлять и наблюдать определенные закономерности в движении небесных тел. Небесные явления значили для древних людей намного больше, чем для современных, потому что десятки тысяч лет назад небо служило человеку часами, календарем и компасом.⁷

Описание земной поверхности (география) и описание небесного пространства (космография) неразрывно связаны между собой. Карты мира являются одновременно и географическими, и космографическими изображениями. В эпоху неолита, около пяти тысяч лет назад, по всей Европе стали возводиться так называемые мегалитические сооружения, самым известным из которых является комплекс из кольцевых каменных конструкций Стоунхендж на Британских островах. Возможно, эти сооружения имели некое отношение к наблюдению за движением небесных тел и определению сторон горизонта. До сих пор ведутся споры по поводу того, как эти постройки использовались на протяжении тысяч лет в качестве усовершенствованных астрономических календарей.⁸

Человек научился определять стороны горизонта очень рано, вероятно уже в эпоху позднего палеолита, около 30000 лет назад. Он наблюдал за ежедневно повторяющимися с востока на запад движениями звезд, особенно Солнца.⁹ В древней Месопотамии, около четырех тысяч лет назад, был составлен первый лунный календарь.¹⁰ Это означало, что люди могли точно измерять время и ориентироваться на местности по движению небесных тел и их положению на небосводе.

Определение направления сторон света всегда было важным в процессе создания карты. В верхней части карты, как правило, указывали ту сторону горизонта, которая считалась самой важной. Начиная с античных времен, европейские карты были ориентированы в разных направлениях, но при этом реже всего в сторону заходящего солнца, то есть запада. Восток, откуда восходит солнце и где находится Святая земля христианства, принимался на средневековых картах за важнейшую сторону горизонта. Само слово «ориентироваться» обязано своим происхождением поиску направления на восток – «orient».

Около двух тысяч лет назад древние греки заложили основы математических методов, позволивших прочно связать друг с другом *географию* (представление о размещении на карте таких объектов поверхности земли, как страны, моря, реки и горные хребты) и *космографию* (учение о положении планеты Земля по отношению к другим небесным телам). Однако картографические знания, полученные древними греками на основе математики и астрономии, – система координат и проеци-

рование – в Западной Европе были преданы забвению более чем на тысячу лет, прежде чем к ним вновь вернулись на пороге эпохи Возрождения в XV веке и стали активно использовать.

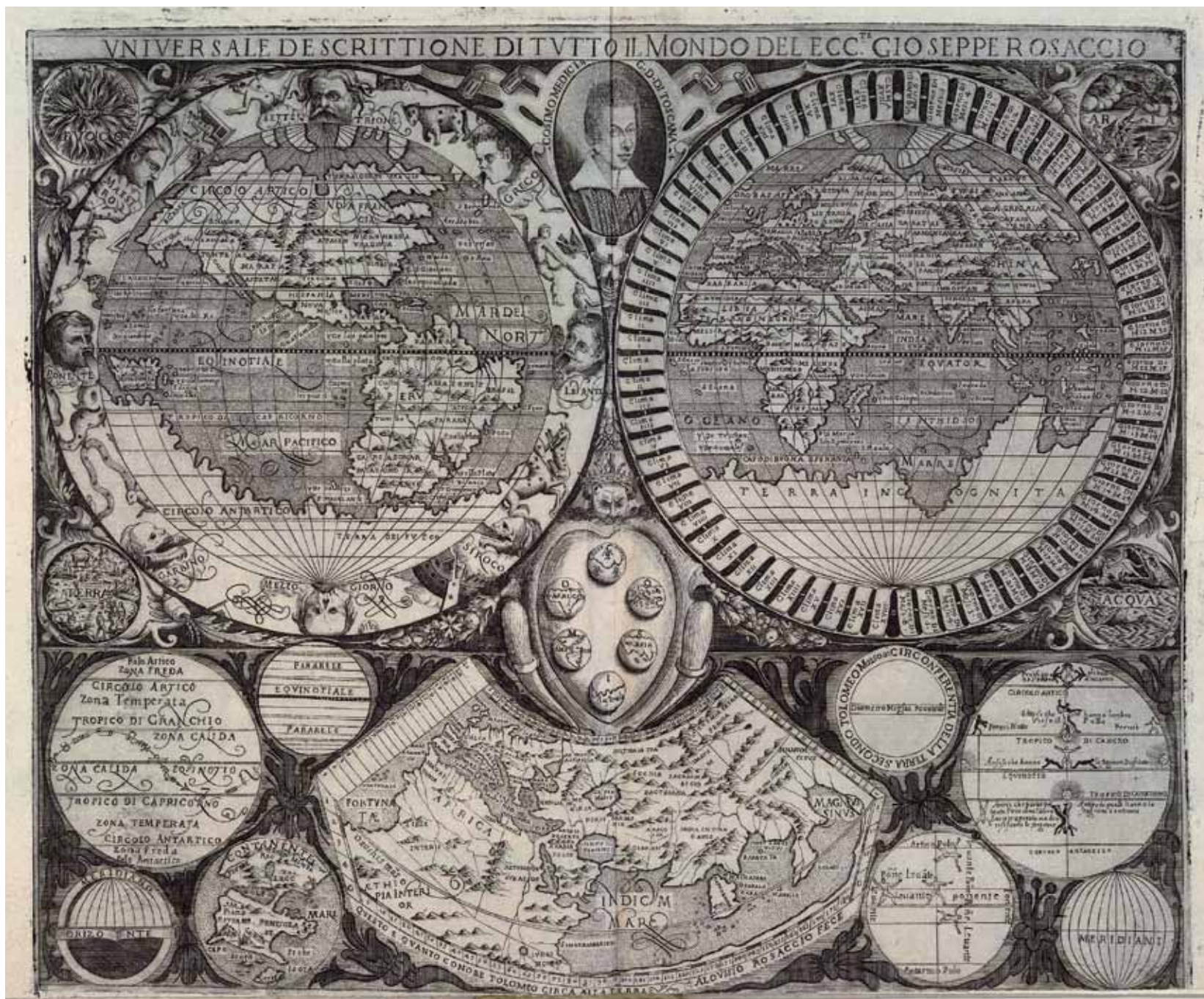
Значительно повлияло на уточнение и расширение сведений, указываемых на европейской карте, во второй половине Средних веков развитие мореходного дела. В связи с этим, в нашей книге наряду с картами мира, составленными космографами, рассматриваются навигационные карты, созданные моряками. Историю карты мира можно представить, как интересный диалог между двумя дисциплинами – космографией и теорией мореплавания.

* * *

Карты мира, представленные в этой книге, исследуются как по отношению друг к другу, так и по отдельности. Такой подход позволяет рассматривать карты в качестве «портретов» эпохи, связанных между собой, делает возможным создать вокруг них более широкий культурно-исторический контекст и разнообразие культурных смыслов. Цель нашего исследования заключается в том, чтобы углубиться в те основные культурно-исторические процессы, которые, с одной стороны, повлияли на составление карт мира, а с другой стороны, получили в них свое отражение. В рамках указанного периода мы изучаем все исторические карты, которые были сделаны как космографами, так и мореплавателями.

Отбор карт для фолианта был очень сложным процессом. Опасение, что объем книги превысит допустимые размеры, не позволило нам с редактором показать много интересных карт из сотен всевозможных кандидатов. В своем выборе мы руководствовались прежде всего их исторической значимостью. Иными словами, в книге представлены прежде всего те карты, которые в свое время существенно повлияли на формирование представлений европейцев об известном им мире. По этой причине книга «Мир на карте» не претендует на статус всеобъемлющей энциклопедии. Как правило, выбор определялся внутренней структурой каждой главы. Хотя в первую очередь мы старались сделать представленный материал как можно более разнообразным, мы также включили в книгу некоторые любопытные раритетные экземпляры. Наша историко-картографическая подборка призвана раскрыть тысячелетний период истории европейской карты многогранно и интересно.

Благодаря широким временным рамкам исследования у нас появилась возможность представить развитие европейских карт как мировой исторический процесс. Мы можем проследить, как применяемая мореплавателями практика составления карт на основе измеряемых параметров (расстояния и направления) и опора на теорию астрономических координат, содержащуюся в заново открытых трудах Клавдия Птолемея, вытесняют в течение XV века тип средневековой христианской вселенской карты (*mappa mundi*). Этот



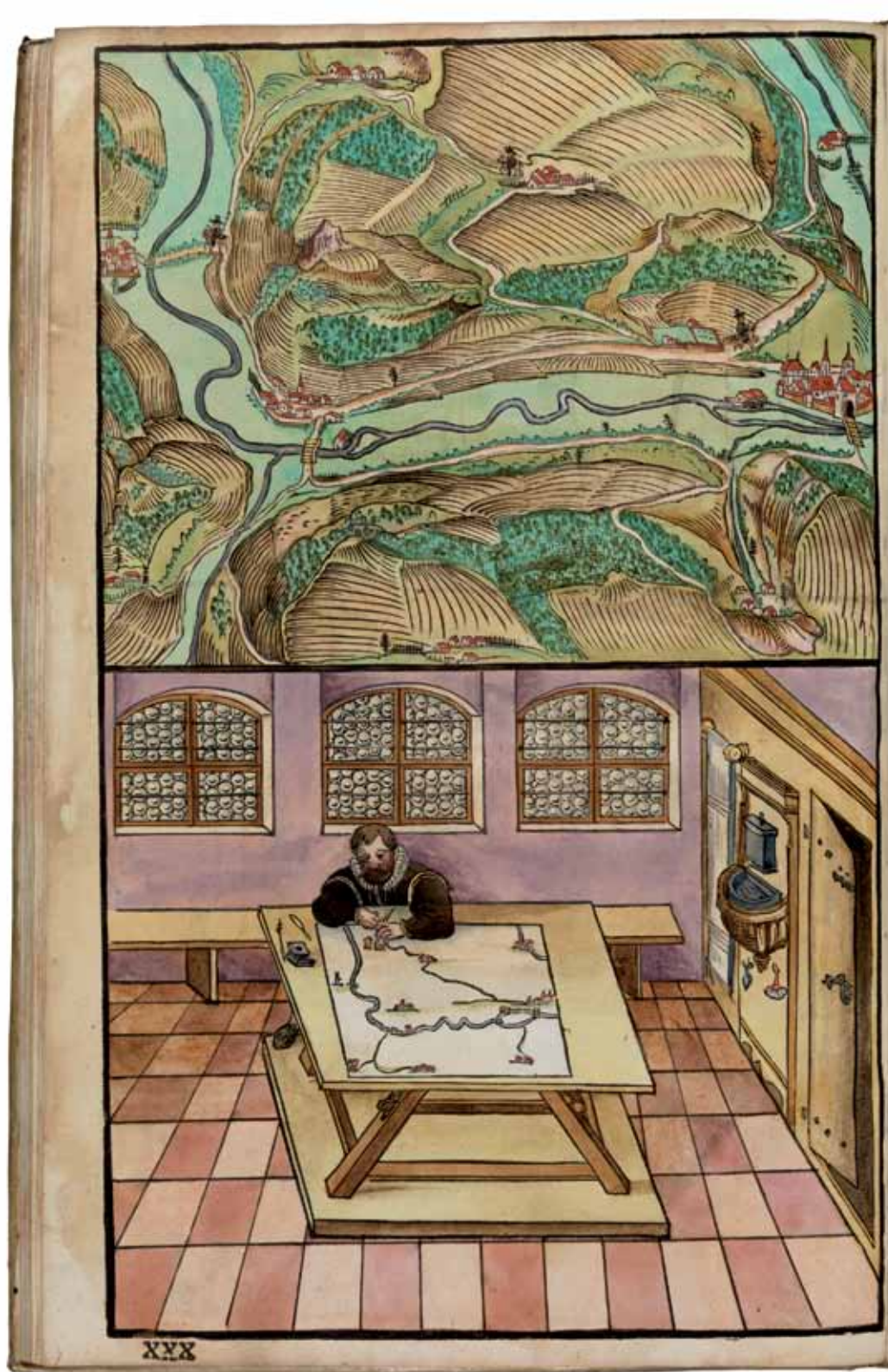
процесс шел медленно. Такие особенности средневековых вселенских карт, как круглая форма, крупный размер и центральное расположение Иерусалима на них, изображения народов, наводивших страх на мир, будут сохраняться на протяжении более ста лет и присутствовать в некотором виде на картах, напечатанных в эпоху Возрождения.

Кроме того, широкие хронологические рамки исследования позволяют изучать карты мира как артефакты человеческой деятельности и культуры, как исторические документы, изменявшиеся и перерабатывавшиеся в течение длительного времени. В книге все типы карт представлены как культурно-исторические документы своей эпохи, независимо от того, из какого материала, для каких целей, каких размеров и форм они были. В научной литературе разные типы карт обычно рассматривают изолированно друг от друга, что вполне

Описание мира раньше и теперь

Гравированная карта мира, сделанная итальянцем Джузеппе Розаччио (*Giuseppe Rosaccio*) приблизительно в 1610 году, показывает различные способы описания географической и космографической информации. Глобус с двумя половинками иллюстрирует последние географические сведения. Карта мира Птолемея, расположенная под глобусом, показывает мир, известный древним грекам и римлянам. Круговые диаграммы описывают климатические зоны Земли, ее параллели и меридианы. Целью таких сравнительных изображений было наглядно показать, как начиная с античных времен изменялись географические знания и методы измерений. Однако, картографы эпохи Возрождения признавали, что их картографические и космографические знания основывались, в конечном итоге, на культурном наследии древнего мира.

БИБЛИОТЕКА КОНГРЕССА, ОТДЕЛ РЕДКИХ КНИГ И СПЕЦИАЛЬНЫХ КОЛЛЕКЦИЙ,
СОБРАНИЕ ХАНСА П. КРАУСА, ПОСВЯЩЕННОЕ СЭРУ ФРЭНСИСУ ДРЕЙКУ



Картограф за работой

Иллюстрация взята из книги Пола Пфинзинга (*Paul Pfinzing*) «Метод геометрии» (*Methodus Geometrica*), включающей много наглядных изображений и примеров практической работы картографа. На рисунке изображен картограф за работой. В книге объясняется, как трехмерный ландшафт может быть преобразован в двумерное географическое изображение, иными словами, как фактические расстояния и направления на местности превращаются в карту. Книга Пфинзинга была завершена в 1598 году.

ГОСУДАРСТВЕННАЯ БИБЛИОТЕКА Г. БАМБЕРГ,
ГЕРМАНИЯ

понятно, поскольку каждый тип представляет собой огромную область исследования. Мы же, желая рассмотреть огромный период истории европейской карты мира, показываем все ее типы, а именно средневековые вселенские карты, морские навигационные карты, Птолемеевы карты, печатные карты, карты из манускриптов, огромные карты-гобелены, глобусы и карты-фрески, нарисованные на стене.

В нашем историко-картографическом исследовании критически пересматриваются первоисточники, то есть, сами карты, а также их толкования, сделанные

ранее. Многие старейшие карты, известные ученым и представленные в этой книге, были заново открыты в XIX веке и в начале XX столетия. История документов по культуре не является простой. Помимо новейшего исследовательского материала, мною были использованы труды и атласы, выполненные основоположниками сравнительной картографии и знаменитыми коллекционерами карт, такими, как Александр фон Гумбольдт (1769–1859), Адольф Эрик Норденшёльд (1832–1901), Джозеф Фишер (1858–1944), Конрад Кречмер (1864–1945) и Роберто Альмагиа (1884–1962).

* * *

Исследователь исторических карт всегда сталкивается со многими проблемами. Прежде всего, прошлое говорит с нами не прямо, а лишь намеками. Оно нашептывает какие-то неясные, отдельные слоги и слова, которые историкам необходимо связать воедино и объяснить. Однако, многие факторы, в первую очередь, ограниченность исследовательского материала, осложняют их толкования. Из всего исторического материала до наших дней сохранилась только часть изготовленных карт. Одной из них является знаменитая португальская карта 1502 года, которая будет подробно рассмотрена нами в третьей главе книги. Эту карту, получившую также название *Планисфера Кантино*, случайно спас в 1870-е годы итальянский библиотекарь. Он заметил ее в городе Модена в окне лавки мясника, где это произведение искусства, выполненное на тонком пергаменте, служило защитой от мух и солнца.¹¹

Ко второй проблеме, с которой связано изучение исторических карт, относится так называемое их «многоголосье». Исторические карты одновременно передают самую разнообразную информацию о своей эпохе. Они сообщают не только географические координаты. Карты демонстрируют, как на протяжении веков увеличивался и уточнялся объем знаний. По предоставляемой информации карты конца 1700-х годов мало чем отличаются от современных экземпляров. Тем не менее, интересно знать, что еще исторические карты рассказывают о своем времени. Это «еще» включает сведения о науке, искусстве, ремесленных навыках, религии, государственной политике, дипломатии, пропаганде, торговле и мореходстве. Я называю это культурно-исторической информацией карт.

Третьей важной проблемой являются «традиции и инновации». Традиции, связанные с картографией, передавались путем копирования или заимствования карт. Часто картографы просто копировали ранние экземпляры, не задумываясь об источнике происхождения информации. Некоторые ошибочные географические представления и декоративные элементы могли сохраняться на картах в течение нескольких столетий. Порой при копировании совершали и непреднамеренные ошибки. Иногда же ошибки вносили намеренно для того, чтобы скрыть точную географическую информацию по причинам, связанным, например, с конкуренцией в торговле или политике. Часто картографы составляли свои работы путем комбинирования сведений, полученных из нескольких старых экземпляров, вводя при этом новые декоративные сюжеты. Составители карт могли добавить или удалить какие-либо детали по непонятным для нас сегодня причинам.

Все старинные карты мира, как рукописные, так и печатные, являются уникальными работами, исследуя источники которых, мы можем получить дополнительную информацию о их географическом и культурно-историческом содержании. Кроме того, можно увидеть, как шел процесс обмена информацией между картографами. Не-

которые очень опытные составители карт старались создать нечто совершенно новое, донныне невиданное, по-настоящему инновационное. Это было возможным потому, что географическая картина мира постоянно пересматривалась благодаря поступающим новым сведениям. Однако, еще не было изобретено универсального способа представить мир на карте. Не существовало ни одного установившегося представления о мире в виде карты. Скорее всего, мы можем говорить о различных и параллельно существовавших изображениях и интерпретациях, в которых смешивались старые традиции и инновационные решения.

Четвертую проблему, которая связана с картографией, я отнесу к тематике соотношения «науки и искусства», потому что исторические карты воплощают высшие достижения своей эпохи в области науки и искусства. Особенно наглядно это проявляется в декоративных сюжетах, которые сохранились на картах, даже когда в конце 1500-х годов требования, предъявляемые к географической точности карт, существенно возросли. Многие роскошные голландские карты XVII века в стиле барокко подтверждают, что аллегорические сюжетные элементы играли в них существенную роль. Площадь декоративного обрамления некоторых карт была даже больше, чем сама карта.

Пятая весьма любопытная проблема имеет отношение к тому, как карты мира отражают государственную политику, пропаганду и дипломатию. Персонажи, олицетворявшие королей на средневековых картах, наглядно показывали, кому принадлежала власть и право собственности на земли. В эпоху Возрождения флаги королей становятся символом государственной власти. В конце XIV века изображение кораблей на картах демонстрировало господство европейцев на морях.¹² Начиная со Средних веков пропаганда, то есть целенаправленное распространение определенной идеи или идеологии, велась на картах как с помощью изображений, так и текстов. Визуальный язык карт постепенно изменялся, однако во все времена тематика изображений и цветовое оформление должны были не только создавать эстетически привлекательную композицию, но и передавать хорошо продуманные визуальные сообщения, часто в виде аллегорий.

* * *

В центре внимания книги «Мир на карте» находятся картографы и их работа над составлением карт. Это подчеркивается упоминанием имен картографов в заголовках нашей книги. Через эти выбранные ключевые фигуры можно понять точку зрения людей, оценить результаты их труда как часть более глубокого исторического процесса.

Первые две главы посвящены средневековой картографии, которая охватывает самый длительный период времени, около восьми веков, с VII века по 1470-е годы. В это время географическая картина мира не утвердилась в какой-либо одной определенной форме.

ORBIS TERRARUM NOVA ET ACCURATISSIMA TABULA





Карта мира как искусство

На нидерландских картах мира XVII века стали уделять большое внимание не только собственно карте, но и ее обрамлению. По краям карт, сделанных в стиле барокко, часто в виде аллегорий изображали такие классические темы, как четыре времени года и четыре стихии. На обрамлении карты мира, составленной в 1658 году Николасом Фишером (*Nicolaas J. Vissher*), изображены природные стихии – огонь, воздух, вода и земля – представлены в виде привычных образов из античных историй. В Нидерландах карты стали популярными произведениями искусства, украшавшими дворцы и дома буржуазии.

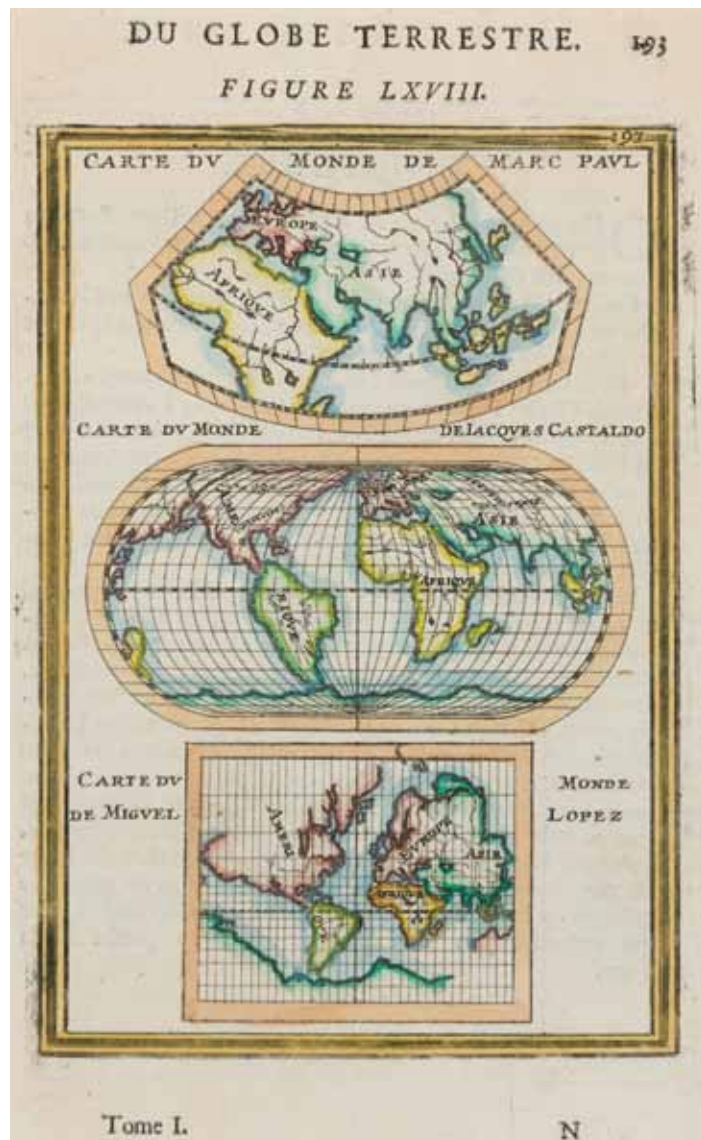
КОЛЛЕКЦИЯ КАРТ МИРА ЮХИ НУРМИНЕНА, ХЕЛЬСИНКИ

Средневековый просвещенный священник делал совершенно другую карту, чем живший в это же время торговый мореход. Каждая из последующих глав книги – третья, четвертая и пятая – рассказывает о более коротких временных периодах – продолжительностью около века.

В первой главе под названием «Средневековый мир на карте» рассматриваются старейшие из сохранившихся европейских карт, то есть христианские вселенские карты, составленные в средневековых монастырях, а также исследуются ранние средневековые навигационные карты, портоланы, выполненные мореплавателями. В главе показано, каким образом карты влияли друг на друга. Эти два типа карт изначально разрабатывали отдельно друг от друга и для разных целей. Однако в начале XIV века стали изготавливать карты, в которых можно увидеть влияния обеих картографических традиций.

Во второй главе «Перелом в истории картографии» обсуждается, как географическая информация античной эпохи, заново открытая первыми гуманистами раннего Возрождения, и особенно ученые труды Клавдия Птолемея по географии, повлияли на способы европейцев составлять и понимать карты. В главе рассматривается период протяженностью в два века, с конца XIII века до конца XV века. Во времена до великих географических открытий и до изобретения печатного станка, были созданы, возможно, наиболее интересные в истории мировой картографии карты мира, так называемые «гибридные» карты. В них мастера стремились учесть влияние разных источников, например, способ составления средневековых христианских вселенских карт, принцип составления морских навигационных карт, знания географической литературы и новейшая географическая информация, постоянно пополнявшаяся благодаря сведениям и путевым заметкам мореплавателей и миссионеров.

В третьей главе «К новым мирам» мы изучим, как два триумфальных новшества эпохи Возрождения – искусство навигации в открытом море и типографское дело – повлияли на создание карт. Хотя достижения в этих двух областях развивались независимо друг от друга и преследовали разные цели, их взаимное влияние интересно отразилось на картах начиная с 1470-х годов. В XVI веке путешественники-первооткрыватели рассказали европейцам о стольких



новых странах и континентах, сколько не было открыто ни до, ни после этого столетия. Благодаря печатному делу новая географическая информация быстро распространялась среди более широкой, чем прежде аудитории. Печатная карта выступила своего рода потребителем географической информации и превратилась в инструмент государственной политики и пропаганды. В главе анализируются тексты, напечатанные на картах, и декоративные изображения, а также исследуется, как они воплощают представления европейцев о ранее неизвестных странах и народах на территориях, которые в Европе стали называть Вест- и Ост-Индией.

В четвертой главе «Карты мира в центре внимания» карты XVI века изучаются как предмет науки (астрономия, математика, учение о картографии и учение о навигации), а также как произведение искусства. Религиозно-политическая ситуация эпохи была отмечена борьбой за власть между католическим югом и протестантским севером. Однако даже в условиях этой нестабильности удалось напечатать много роскошных карт мира, реализовать ряд новых картографических проектов, самый известный из них носит имя своего создателя Герарда Меркатора. В нем впервые объединились две

Учебник картографии XVII века

Картография как наука начала развиваться в XVI веке. Репродукция взята из книги, составленной в 1683 году французским инженером Аленом Манессоном Малле (*Alain Manesson Mallet*), в которой он опубликовал более пятисот небольших карт в различных проекциях. КОЛЛЕКЦИЯ КАРТ МИРА ЮХИ НУРМИНЕНА, ХЕЛЬСИНКИ

древние традиции картографической истории, разработанные независимо друг от друга и для разных целей: традиция морских навигационных карт, основывающаяся на измерении расстояния и определении направления, а также картографические учения, разработанные космографами.

В пятом разделе «Карты обретают постоянство формы» изучаются взаимные связи между кругосветным торговым мореплаванием и торговлей картами. Особое внимание уделяется картам мира и глобусам, сделанным голландскими картографами в XVII веке, который считается «золотым веком» картографии Нидерландов. В главе рассматриваются роскошные карты в стиле барокко с точки зрения истории искусств, а также объясняются визуальные аллегории некоторых тематических сюжетов карт.

Книга заканчивается эпилогом, в котором кратко рассказывается, как в XVIII веке была дополнена наша географическая картина мира, и как карта мира обрела свой окончательный вид. Мы рассмотрим картографирование «последних берегов» в свете карт периода XVII и XVIII веков, иными словами, как Берингов пролив на севере и Австралия на юге появились на европейских картах. Но история географических карт на этом не заканчивается. Позднее, в XIX веке на них были проложены северные полярные маршруты. Применение способа триангуляции позволило уточнить формы и размеры континентов. Об этой новейшей истории карт подробнее нам расскажут другие книги.

Старые карты мира приглашают совершить незабываемое путешествие в прошлое. Пусть сам читатель определит направление и цель своего путешествия. Я надеюсь, что книга позовет читателя в такое же захватывающее путешествие в интересную историю карт мира, в котором оказалась я, работая над этим исследованием. «Но все же как понимать глобус и изображение всего мира? Когда прочтешь книгу, найдешь ответ». Приятного путешествия! *Von voyage!*